

UC Berkeley

UC Berkeley Previously Published Works

Title

The Arab Lime Industry around Modi'in during the British Mandate from the Craftsmen's Perspective

Permalink

<https://escholarship.org/uc/item/97q2h502>

Author

Marom, Roy

Publication Date

2023-05-13

Peer reviewed

Lod

"Diospolis - City of God"

Journal of the History, Archaeology and Heritage of Lod

اللد

"ديوسبوليس - مدينة الإله"

مجلة آثار، تاريخ و تراث مدينة اللد

לוד

"דיוספוליס - עיר האלוהים"

כתב-עת להיסטוריה, לארכיאולוגיה ולמורשת של לוד



כרך ט' | المجلد التاسع | Vol. 9



עורך: אלון שביט

المحرر: ألون شاييط

Editor: Alon Shavit

**תעשיית הסיד באזור מודיעין בתקופת המנדט
מנקודת מבטם של העושים במלאכה**

ד"ר רועי מרום

החוג להיסטוריה והמרכז ללימודי המזרח התיכון, אוניברסיטת קליפורניה בברקלי



**صناعة الشيد العربية حول موديعين خلال فترة الانتداب البريطاني لفلسطين
من وجهة نظر الحرفيين**

ד. רועי מרום

قسم التاريخ ومركز دراسات الشرق الأوسط UC Berkeley CMES في جامعة كاليفورنيا في بركلي



**The Arab Lime Industry around Modi'in during the British Mandate
from the Craftsmen's Perspective**

Roy Marom, Ph.D

The Department of History and the Center for Middle Eastern Studies (CMES)

University of California, Berkeley

תקציר

תעשיית הסיד באזור מודיעין פרוחה בתקופת המנדט הבריטי במענה לביקוש הגובר לסיד ולחומרי מליטה במוקדי ההתיישבות העירונית במישור החוף. היה זה חלק ממרחב גדול יותר של תעשיות אבן וסיד, שהתפרס לאורך הדום השומרון בין ענאבה בדרום ומגדל צדק בצפון. בכרך ח' של כתב עת זה, ששון ושביט פרסמו מאמר אודות תעשיית הסיד באזור נחל ענבה-מודיעין. המאמר הנוכחי מבקש להעשיר את התמונה ההיסטורית אודות תעשיית הסיד על ידי בחינתה מנקודת המבט של הקהילה הנחקרת עצמה. עדויות של האוכלוסייה הערבית המקומית מתוך ארכיון פרויקט ההיסטוריה הכפרית הפלסטינית (PRHP) חושפות היבטים חברתיים וכלכליים שעולים מהשרידים הדוממים.

המאמר מלמד כי התושבים סיווגו את המתקנים להפקת סיד לשני סוגים עיקריים: כבשני הסיד המסורתיים (בערבית: לתון, וברבים: לתאתין), ומתקנים תעשייתיים מודרניים שכונו "מפעלי סיד" (מַעְמַל שִׁיד, וברבים מַעְאִמַל שִׁיד). מדבריהם עולה, כי הראשונים היו עסק משפחתי, ואילו "מפעלי הסיד" היו עסקים גדולים ומורכבים שהפעלתם הצריכה שותפות עם בעלי הון ערביים או עם חברות בבעלות יהודית.

תעשיית הסיד באזור מודיעין התאפיינה בתקופת המנדט בזיקות בין-לאומיות: התושבים ייבאו פחם מאירופה, דלק מהודו, ולבנים מצרפת. תעשיית הסיד היוותה צוהר שדרכו חדרו חידושים טכנולוגיים למרחב הכפרי כגון תחבורה ממונעת. העדויות המובאות במאמר זה מתארות את סופה של תעשיית הסיד המסורתית.

מילות מפתח: תעשיית הסיד, ענאבה, ח'רובה, מודיעין, כבשני סיד

Abstract

The lime industry in the Modiin region flourished during the British Mandate Period to meet the growing demand for lime and mortar in the urban settlements along the coastal plain. This industry was part of a larger lime and quarried-stone production which dominated the Samarian foothills between the Arab village of 'Annabeh in the south and Migdal Tzedek in the north. In the eighth volume of this publication, Sasson and Shavit wrote about the lime industry of the 'Annabeh stream-Modiin area. The following paper aims to enrich the historical understanding of this lime production activity through the perspective of the local community.

Testimonials of the Arab population of the time as part of the Palestinian Rural History Project (PRHP), shed light on socio-economic aspects that can be inferred from the silent remains.

The paper illustrates how the local population classified the lime production installations into two main groups: traditional lime kilns (in Arabic: lattūn and in plural: latātīn), and modern industrial kilns, or "lime factories" (ma 'mal sīd, and in plural: ma'āmel sīd). According to the testimonials, the first were family businesses while the latter, the 'factories', were large complex operations which required business partnerships with Arab financial elites or Jewish-owned companies.

The lime industry in the Modiin area during the Mandate period was characterized by international affiliations: local producers imported coal from Europe, fuels from India, and bricks from France. The lime industry became a portal through which technological advancements entered the rural landscape, such as motorized transportation. The testimonials brought forth in this paper describe the dying days of the traditional, lime industry.

Key words: Lime industry, lime kilns, 'Annaba, Kharruba, Modi'in

ملخص

ازدهرت صناعة الشيد العربية في منطقة موديعين خلال فترة الانتداب البريطاني لفلسطين استجابةً للطلب المتزايد على الشيد والسمنت في المناطق السكنية في السهل الساحلي الفلسطيني. كانت هذه الصناعة جزءاً من سلسلة أكبر لمناطق الصناعات الحجرية والجيرية، التي انتشرت على طول سفوح الجبال الغربية بين قرية عنابة في الجنوب وقرية مجدل الصادق/مجدل يابا في الشمال. نشر أفي ساسون وألون شافيط في المجلد رقم 8 من هذه المجلة مقالاً ناقش صناعة الشيد في منطقة واد عنابة - مدينة مديعين. تسعى المقالة الحالية إلى إثراء الصورة التاريخية لصناعة الشيد التي عرضها ساسون وشافيط من خلال فحص مجدد لصناعة الشيد اعتماداً على الرواية الشفوية للعاملين في صناعة الشيد وذريتهم. كمصدر أساسي، تستفيد المقالة من الشهادات التي جمعها المؤلف خلال مشروع تاريخ الريف الفلسطيني (PRHP). تكشف تلك الشهادات عن الجوانب الاجتماعية والاقتصادية التي تنبثق من البقايا الصامتة لصناعة الشيد.

يوضح المقال أن السكان صنفوا منشآت إنتاج الشيد إلى نوعين رئيسيين: أفران الشيد التقليدية (المسمى باللغة العربية المحلية لتون، جمع: لتاتين)، والمنشآت الصناعية الحديثة المسماة (معامل شيد) باللغة الدارجة. بينما كانت الشركات الأولى عبارة عن مشروع عائلي بسيط، كانت معامل الشيد عبارة عن شركات كبيرة ومعقدة تتطلب تشغيلها التعاون مع الرأسماليين العرب أو شركات يملكها اليهود.

تميزت صناعة الشيد العربية في منطقة موديعين خلال فترة الانتداب بعلاقات دولية: استورد السكان الفحم من أوروبا، زيت الوقود من الهند، والطوب من فرنسا. كانت نتيجة العمل في صناعة الشيد بطرق معاصرة إدخال الابتكارات التكنولوجية في الريف، بما في ذلك النقل الآلي.

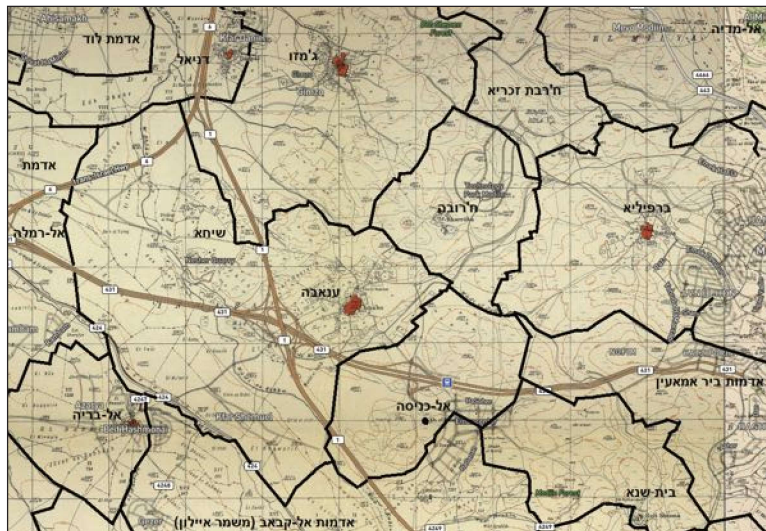
أخيراً، تصف هذه المقالة الأنفاس الأخيرة لصناعة الشيد التقليدية: بعد تهجير القرى العربية حول موديعين وإغلاق السوق الإسرائيلي أمام الشيد العربية، انتقل بعض مشغلي اللتاتين إلى مناطق أخرى في المملكة الأردنية الهاشمية فاستمروا في إنتاج الشيد بطرق تقليدية حتى منتصف الستينيات من القرن العشرين.

الكلمات المفتاحية: صناعة الشيد، عنابة، خروبة، موديعين، كبارة، لتون

מחקרם של אבי ששון ואלון שביט על תעשיית הסיד באזור נחל ענבה־מודיעין (ששון ושביט 2022), התבסס על סקר ארכיאולוגי מפורט שערך שביט (בשנים 1998-1990) ועל סקר של מתקנים להפקת סיד שערכו אבי ששון ורפי רייש (ששון ורייש 2007; ששון 2010). אזור המחקר נחשב לאחד הריכוזים הגדולים בארץ של תעשיית סיד קדומה, ונסקרו בו למעלה מ־120 כבשני סיד, המתוארכים לתקופה ההלניסטית ועד תקופת המנדט הבריטי (ששון ושביט 2022: 70). הכבשנים מרוכזים באזור הגבעות מצפון לעמק איילון, על מסלע גיר ודולומיט של חבורת יהודה (מתורי הקנומן־טורון) וסלעי נארי מעל קרטון (ששון ושביט 2022: 75-76). ששון ושביט קישרו בין הכבשנים ליישובים שבקרבתם הם הוקמו: גִּמְזו, בְּרַפִּילָא, עֲנַאָה ואל־כְּנִיסָה (ראו מפה 1). ברובד המקורות, הם הסתמכו על סקר השטח, על חפירות ארכיאולוגיות, על ספרות נוסעים, על מפות היסטוריות ועל מקורות חיצוניים, אך הם לא הביאו עדויות מפי בני המשפחות של העושים במלאכה.

לצד מחקרם של ששון ושביט, קיימת התייחסות מועטה לתעשיית הסיד בכתיבתם של חוקרים ערביים (ראו להלן). האזכורים הקצרים בספרים שנכתבו על כפרים פלסטיניים היו בעלי אופי מקומי ולא עסקו בשיטות הייצור, בטכנולוגיות ובהשוואה למרכזי ייצור אחרים ברחבי הארץ.¹

המאמר שלפניכם מהווה התייחסות משלימה לתעשיית הסיד באזור מודיעין, על בסיס עדויות של תושבים בני משפחות של יצרני סיד בכפרי האזור אותם המחבר תיעד במסגרת פרויקט ההיסטוריה הכפרית הפלסטינית (Palestinian Rural History Project). ההתבססות על תיעוד בעל־פה טומנת בחובה קשיים ובפולמוס המתחלל בחקר ההיסטוריה אף הוטל ספק בערך העדות כתיעוד היסטורי. פול תומפסון וגוהנה בורנט הראו כי ניתן להתגבר על מרבית החולשות של העדות בעל־פה על ידי השוואה בין גרסאות שונות ומציאת נקודות הסכמה ביניהן לבין מקורות בלתי תלויים חיצוניים (תומפסון ובורנט 2017: 1-70). בהתאם לגישה זו, המאמר ידון בעדויות לאחר הצלבתן זו בזו.



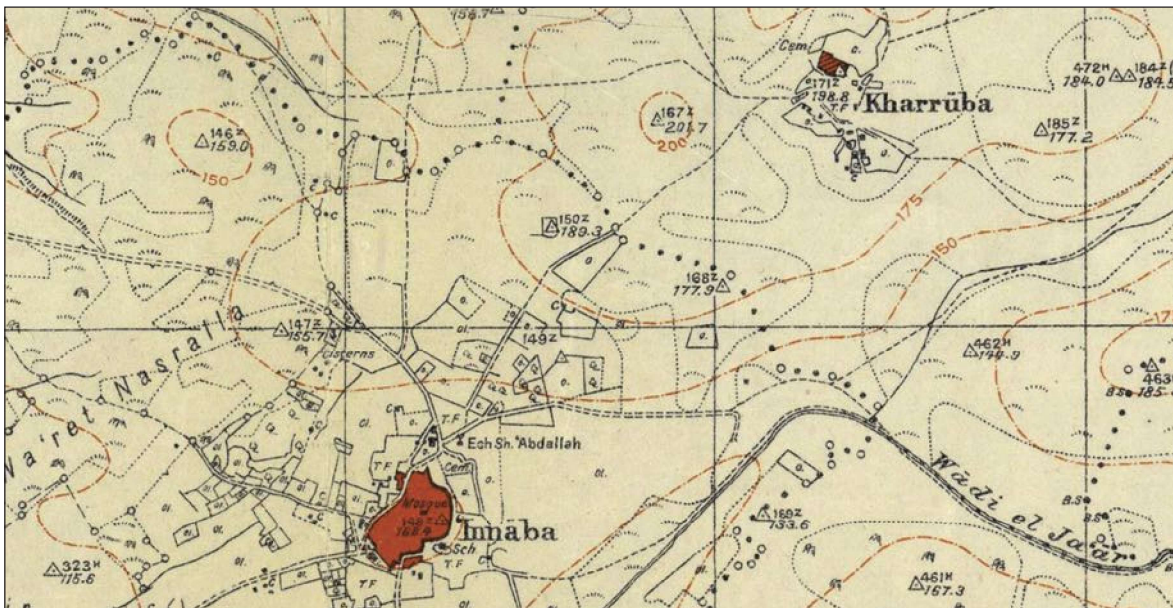
איור 1: מפת מיקום כללית. שטחי הכפרים מסומנים בפס שחור כהה. שכבת בסיס: מוזאיקת מפות טופו־קדסטוריות בקנ"מ 1:20,000, 1942, ושכבת רחובות מודרנית (מעובד מתוך אתר Palopenmaps.org)

1. במאמר זה נפנה לסקירת הכפר של ארגון ההגנה אודות ענאבה, ללא תאריך [להלן בקצרה: ל"ת] [1942-1944], ארכיון ההגנה [להלן בקצרה: את"ה] 8/כללי/195 [להלן בקצרה: סקירת ענאבה]. הסקירות על ח'רובה וברפיליא לא השתמרו. כמו כן, לא מצאנו בעיתונות הערבית או העברית התייחסות לתעשיית האבן בסביבה זו בתקופת המנדט.

הכפרים ח'רובה וענאבה

חלק ניכר משפלת לוד, שנידונה במאמרם של ששון ושבטי, נכלל בתחומי אדמות הכפרים ענאבה (חורבת ענבה; נ"צ 1951.6454) וח'רובה (חורבת חרובה; נ"צ 1963.6466) אשר נמנו על נפת לוד (או על נפת רמלה, בתקופה שבהן לוד לא הייתה נפה עצמאית; מרום 2022). בשנת 1552 הוקדשו אדמות ח'רובה, שהיו בחזקת תושבי הכפר בית אכסא בהרי ירושלים, לטובת מוסד העמאר אל-עאמרה, בית התמחוי שייסדה בירושלים רוקסלנה, אשת הסולטאן העות'מאני סולימאן המפואר. לטובת המוסד הוקדשו עשרות יישובים ומזרעות (נחלות אדמה מעובדות) בין פאתי יפו במערב ועד למורדות ההרים ממזרח לירושלים (מרום 2021: 16-18; מרום 2022: 109-115). החל מהמחצית השנייה של המאה התשע-עשרה נושבו מחדש מזרעת חרובה וחלק מהמזרעות בסביבותיה (אל-ח'טיב 1999: 3-8; מרום 2022: 2-124). בראשית המאה העשרים הכפר ח'רובה גבל בח'רבת זכריא בצפון, בכפר בר־פיליא במזרח, באל-כניסה בדרום, בענאבה בדרום-מערב ובכפר ג'מזו מצד צפון-מערב (אל-דבאע' 1991: ד, 531). בשנת 1945 השתרעה נחלת הכפר על 3,374 דונמים, מתוכם 1,726 דונם (51.1%) שאינם ראויים לעיבוד (ממשלת פלשתינה-א"י 1945: 19, מס' 46). לאורך תקופת המנדט, נותר ח'רובה יישוב קטן ודל יחסית (חיאלדי 1992: 388).

הכפר ענאבה, לעומת זאת, הוא אחד הכפרים הוותיקים, שהתקיימו באזור מודיעין בתקופה העות'מאנית. בשנת 1552 הוקדשו אדמות הכפר לטובת מוסד העמארה ובשנת 1597 נמנו בו 30 בתי אב מוסלמיים. בשלהי המאה התשע-עשרה גבל הכפר בג'מזו בצפון, בח'רובה בצפון-מזרח, באל-כניסה בדרום-מזרח, בכפרים אל-קבאב בדרום ואל-ברקה בדרום-מערב, ובאדמות העיר לוד (בצפון מערב) (אל-דבאע' 1991: ד, 507). בשנת 1945 השתרעה נחלת הכפר על 12,857 דונמים, מתוכם רק 1,531 (11.9%) בלתי ראויים לעיבוד (ממשלת פלשתינה-א"י 1945: 19, מס' 33). בתחום זה נכללה מזרעת שיחא, כיום מחצבות נשר, שבעבר הייתה שייכת לתושבי בית לקיא (כנאענה ואשתיה 1987: 38; מרום 2021: 23; סקירת ענאבה: 1). מוצא תושבי ענאבה היה מגוון - מחג'אז, תימן, מצרים, ומכפרים אחרים בארץ (לפי כנאענה ואשתיה 1987: 12-32 וראיון עם יוסף כאט'ס ג'אבר, 19 בדצמבר 2019).



איור 2: ח'רובה וענאבה במפה טופוגדסטריט בריטית, גיליון אל-קבאב, קנ"מ 1:20,000, 1942



איור 3: מחצבה ופסולת סיד; בשוליים הדרומיים-מזרחיים של ענאבה (צילום המחבר, אוגוסט 2020)

עדויות ערביות על תעשיית הסיד

להלן אביא חמש עדויות על תעשיית הסיד באזור מודיעין: מובאות מספרו של אברהם יאסין אל-חיטיב על בית אכסא (אל-חיטיב 1999), מספרם של שריף כנאענה ומחמד אשתיה על ענאבה (שריף ואשתיה 1987), ומעבודת תזה שנכתבה על מחנה הפליטים אל-ג'לאון (עזאם 2016). כמו כן, שתי עדויות בעל-פה מתוך ראיונות עם תושבים לשעבר של הכפרים ח'רובה וענאבה. העדויות תובאנה כלשונו, בתרגום לעברית, ולאחר מכן אדון בתובנות העולות מהן. בסוגריים מרובעים יובאו השלמות או הבהרות לטקסט, ובסוגריים עגולים - המונחים בערבית.

ספרם של שריף כנאענה ומחמד אשתיה מוסר "היסטוריה עממית", כלומר מכלול הידע המקומי בעל-פה של תושבי ענאבה שחיו בכפר ויצאו ממנו בעודם בגירים (בני 15 עד 45 לערך; אודות שימוש במושג ההיסטוריה העממית ראו מרום 2023: 92-94 ומרום בדפוס). בספר מתוארת תעשיית הסיד כענף התעסוקה השני בחשיבותו אחרי החקלאות (שריף וכנאענה 1987: 40). העדות כוללת נתונים מופרזים אודות תפוקת מפעלי הסיד ועלות בנייתם, אך למרות זאת יש בה תיאורים חשובים לגבי הליכי הפעלתם:

בנוסף לחקלאות ולעבודה במגזר השירותים, הכפר [ענאבה] עסק בייצור סיד והוא התפרסם בכך. בכפר היו מייצרים מדי יום כ-500 טון סיד, ששווק בשווקי ירושלים וראשון [לציון].

מסביב לכפר נפרסו 11 מפעלי סיד (מעאמל סיד) ועלות [הקמת] כל מפעל סיד הייתה בסביבות אלף לא"י. המפעלים הללו הוסקו בפחם [אבן] מיובא מאירופה, וכאשר פסק היבוא של הפחם הזה [עקב מלחה"ע השנייה] החליפו אותו בחומר בעירה בעל הרכב דומה לדיזל, הנקרא אמנול. המפעלים הללו נבנו מלבנים שיובאו מצרפת והיו עמידות לחום העז של הכבשן.²

המפעלים האלה היו בחלקם בבעלות פרטית וחלקם בבעלות משותפת. משקיעים מרמלה השקיעו הון בתמורה להעמדת הקרקע לרשותם בידי תושבי הכפר, כמו משפחת אל-נפאס ומישל עאזר [מרמלה]. מרבית המפעלים הנותרים היו בבעלות משפחת אל-כסג'י. כמו כן, היו מפעלים קטנים אחדים [כאן הכוונה היא לכבשני סיד] שהשתמשו בעצי הסקה כחומר בעירה זול לשם הפעלתם.

2. ככל הנראה הכוונה כאן לתא הבעירה ולא לכבשן עצמו. בהיותו ספר נרטיבי שאיננו טכני-מקצועי, המחברים אינם מבחינים בין הכבשן לתא הבעירה.

ייעור הסיד הוא שהוביל לכניסת המכונית הראשונה לענאבה בבעלות יצרני הסיד ממשפחת דאר ג'אבר. המכונית שימשה להובלת סיד לצרכנים (כנאענה ואשתיה 1987: 40).

מר יוסף כאט'ס ג'אבר, הוא יליד ענאבה בשנת 1936, שגדל במשפחת יצרני הסיד הנזכרת בסוף תיאורם של כנאענה ואשתיה (שם, 40). יוסף כאט'ס חי בענאבה עד לשנת 1948 והיה יגד ישיר לעבודת קרוביו בתעשיית הסיד. בבגרותו, הוא עבד כמורה באונר"א והוא מתגורר כעת במזרח ירושלים. עדותו המפורטת של יוסף, שרשמית מפיו ב-24 במאי 2022, מוסיפה פרטים רבים על מאפייני תעשיית הסיד בשנות ה-30 וה-40 של המאה העשרים:

ש: מי היו בעלי מפעל סיד?

ת: אבי היה בעל מפעל סיד. המשפחה שהיה לה הכי הרבה עבודה בסיד היא משפחת ג'אבר: אבי, יוסף ג'אבר, ובני אחיו: עבדאללה עבד אל-עזיז, ומצטפא ואבראהים בני ג'אבר. ויש לנו בן דוד בשם חסן עיסא ג'אבר (שהיה בעלה של אחותי ובן דודי), והוא גם עבד [בייצור סיד]. הם האנשים שעבדו הכי הרבה ב[ייצור] סיד. ומשפחת בדואן - גם הם. הם בני אחותו של אבי והם עבדו [בייצור] בסיד וגם אנשים אחרים.

ש: האם הייתה מעורבות של השלטון בהקמת הכבשנים?

ת: השלטון לא היה מעורב כלל בבניית הכבשנים בענאבה יש שני סוגי סלע: אבן קשה, ששימשה לבנייה. אנשי ענאבה חצבו אבן לבנייה והובילו אותה על גמלים ואחר כך על ידי עגלות סוסים ומאוחר יותר, כשהם הכירו את הסיד, הם לקחו את האבן המכונה "כֶּלֶס" [אבן גירנית] וכששורפים אותה יוצא סיד, ובהתחלה הם שרפו באמצעות עצי הסקה (חטב) ומאוחר יותר, בשנות ה-30 או ה-40, הם השתמשו בדלק (הנקרא fuel),³ אבל הממשלה לא הייתה מעורבת בזה בימי התורכים או האנגלים.

ש: למי שיווקתם את הסיד?

ת: הלוקוחות הכי גדולים לסיד הם היהודים: "סולל בונה" וחברת "סיליקט" שייצרה את הלבנים האדומות (אל-טוב אל-אֶחְמֶר). הייתי הולך עם אבי לכבשן הסיד (אל-לתון) והיו באים מי שקראנו להם "ח'ואג'את" - נהגי המשאיות [היהודיים]. נהג המשאית העמיס והלך לתל-אביב וחיפה ועד עזה. הם הגיעו בכדי לאסוף את הסיד לחלוקה. הערבים השתמשו בסיד, במקום בבטון (סימֶנט).

ש: כיצד בנו כבשן סיד (לתון)?

ת: בשלב הראשון אתה חוצב [בסלע, את בור הכבשן] במשך חודש, אבל אחר כך העבודה נהיית קלה. [בור] הכבשן כבר קיים וצריך רק לשים בו את האבן [ולבנות את הכיפה], וזה לא לוקח זמן רב, 3-4 ימים עד שבו, ואז מבעירים אותו. למיטב ידיעתי שבועיים [אחרי הבערת] כבשן הסיד - [הסיד] כולו מוכן. בן דודי, עבדאללה עבד אל-עזיז ג'אבר, אחרי שהיגרנו [ב-1948], גר בשנות ה-50 בירושלים ושיתף פעולה עם קבוצת אנשים בהפעלת כבשן סיד באל-טור [הר הזיתים] והוא עבד בו עד 1967. במלחמת 67 היה להם כבשן מלא בסיד מהסוג הישן, ואז בן דודי הלך לתל-אביב ל"סיליקט" ו"סולל בונה" [לעניין אותם בן], והם אמרו לו ש"היום אנו עובדים בדרך חדשה. הפסקנו לעבוד בסיד. היום מהמחצבה טוחנים את הסיד מיד לאבקה דקה וממלאים אותו בשקים"

ש: היכן הייתה ממוקמת תעשיית הסיד והאבן?

ת: המחצבות היו בצד המערבי של הכפר. מערבית לכפר - באזור שיחא [מחצבות נשר]. אבל לפני כן היו כבשנים בין ענאבה ואל-קֶיֶסָה, ועד היום יש שרידים לכבשנים האלה בדרך ההולכת לאל-כניסה (טריק אל-כניסה), אבל בשיחא הכל הלך. יש לי תמונה מפעם, כשסללו כביש חדש בענאבה [בעת

3. הערבים אימצו את המונח האנגלי לדלק.

הקמת מודיעין] והחברה המפקחת על העבודה היא "חברת ענאבה", שבעליה הוא בני מחמד. כשהם הלכו לפתוח את הכביש הם חשפו כבשן מהכבשנים האלה, והקבלן אמר להם ש"לא אפגע בו ואשאיר אותו כפי שהוא, כזכר לכפר ולאנשים כפי שהם היו" והכביש אכן עקף את הכבשן והוא נותר על מכונו. הסלע הקשה שהשתמשו בו לבנייה נקרא חגיר מְזִי. אני לא עבדתי בחציבה ואינני מכיר את כל סוגי האבן, אבל ככה קראו לסלע הקשה, והאבן הגירית (אל-חַגִּיר אל-קְלָסִי) משמשת לסיד. היו מחצבות (מקאלע או כסאראת) שנמצאות בשיחא.

ש: מאיפה חומרי הבעירה?

ת: חומרי הבעירה היו במקום עץ שאספו. אספו אותו משאריות עצים והעשב שנובט באדמה. הם אספו אותו מכל האזורים שסביבם. כך היה בימי התורכים ובשנות ה-20. אבל בימי כולם השתמשו בדלק, כי הוא נותן חום גבוה יותר ונהיה זמין.

ש: איך היו בונים את הכבשן?

ת: החלו מלמטה, באדמה, ובנו אבן ליד אבן ליד אבן בצורת מעגל, ואז בנו נדבך מעוגל קטן יותר, ואז נדבך מעוגל קטן ממנו.⁴ כל שכבה קטנה יותר מקודמתה עד שנסתיימה בניית הכבשן. ומצד הדלת שממנה מכניסים את צינור הדלק השאירו מרווח [עבור הדלק], ועל גג הכבשן שמו אבן קלה כדי שהיא לא תהיה כבדה [ותחריב את הכבשן]. האבנים השרופות נצמדו זו לזו והיו לבנות, ואבנים שלא היו "בשלות" (קראנו לזה "מש מְסִתִּייה") הפכו לאפורות, כמו אפר (רמץ/סכן).

ש: מה היה שווי קנטאר [360 ק"ג] סיד?

ת: אינני יודע מה היה שווי הקנטאר



איור 4: המחבר, מר יוסף כאטי'ם גיאבר ומדריך הטיולים הירושלמי המנוח אבו ח'אלד אבו עיזאלה בכפר ענאבה, דצמבר 2019 (צילום: מ' אבו עיזאלה)

4. בניית הכבשן המתוארת כאן בוצעה לאחר פעולת החציבה הממושכת, המתוארת למעלה בדברי המרואיין.

בין 1948-1967 המשיכו את התעשייה הזאת. בן דודי העביר את הסיד מארבע בצפון ועד חברון, והשתמשו בו לטיוח הגג וליציקת הרצפה ולסיד.

תעשיית הסיד הייתה רווחית הרבה יותר מהחקלאות המסורתית, ורבים מתושבי הכפר העסיקו פועלים לעבד את אדמותיהם, בעודם עובדים בעצמם במחצבות ובמפעלי הסיד. תושבים אחרים הפנו עורף לחקלאות לטובת תעשיות האבן המתפתחות (סקירת ענאבה: 2). אבו אבראהים, יליד שנת 1930 בבית נבאלא הסמוכה, סיפר למנא עזאם:

אני לא למדתי. הותרתי בצד את האפשרות ללמוד והלכתי לעבוד במפעלי הסיד. ענאבה הייתה מפורסמת במפעלי הסיד ומי מהגברים שהיה מסוגל ומעוניין לעבוד היה מועסק. למדתי לבנות [מפעלי סיד] והתחלתי להרוויח פי 10 או 15 יותר מפלאח. בעוד שלעובד [מפעלי סיד] שילמו 50 גרוש [500 מא"י] כשכר-יום, אני הרווחתי 150 גרוש [1.5 לא"י], כלומר כמו שלושה פועלים. אני הייתי איש מלאכה (צנאעי) ולא עובד [פשוט] והרווחתי כסף טוב. אבי היה ממנה מישהו אחר לזרוע ולחרוש אבל אני עבדתי במחצבות (עזאם 2016: 40).

גם תושבי ח'רובה עסקו בייצור סיד. בפרק העוסק בחיים הכלכליים בבית אכסא, כותב אל-ח'טיב כי ייצור הסיד היה אחד המקצועות שבהם עסקו אנשי בית אכסא בח'רובה. הדבר נעשה על ידי הנחת האבן בכבשני סיד (לתאתין) והבערתה למשך מספר ימים. במלאכה זו התפרסמו חסן עלי סלימאן, צאלח אל-חאג'י, עבד אל-האדי ע'יתי וע'תימאן עאמר. האחרון נפל באחד מכבשני הסיד ומת כתוצאה מפציעותיו. כמו כן נפל חסן עלי סלימאן לכבשן סיד אך הוא נפצע באורח בינוני והחלים לאחר טיפול ממושך (אל-ח'טיב 1999: 187).

עדות נוספת הינה של פליט שנוולד בח'רובה בשנת 1943 וגדל בה עד שנת 1948. למרות גילו הצעיר, למרואיין יש זיכרון טוב והוא מסר פרטים רבים המאומתים גם ממקורות אחרים. בין היתר, רשימת העוסקים בייצור סיד חופפת ברובה את הרשימה של אל-ח'טיב. להלן דבריו כפי שרשמתי אותם מפיו ב-19 ביולי 2022:⁵

ש: התושבים עבדו בקמפים [מחנות הצבא הבריטי], במחצבות או במסחר?

ת: תושבי ח'רובה מפורסמים בכבשן הסיד (לתון). כבשן הסיד הוא מבנה ששורפים בו אבנים והן הופכות לסיד. הוא שוקה (חֶפְרָה) בנויה, בעלת קירות ויש לו פתח מלמעלה. שמים בו עצי הסקה, ומסיקים אותו בעזרת סולר. (המרואיין מתקן את דבריו) באמצעות פחם. הבעירו בו פחם. הבעירו את האבן בשוחה וכשהיא נהפכה לסיד, מכרו אותו בערים. היה לאבי ז"ל ולדודי כבשן סיד. היו שני כבשני סיד, שני לתונים, בין ח'רובה לענאבה, בחלקת אדמה שנקראת "אל-בַּיְאַצ'ה" [ה"לבנה" - על שם סלע הקרטון הרך]. ראיתי את שרידי כבשני הסיד הללו אחרי 67. ראיתי ארבעה או חמישה כבשני סיד. האבן הובאה ממחצבה ליד הכבשן. שברו את הסלע לגודל שניתן לסחוב אותו והשליכו אותו בתוך הכבשן ואחרי שהוא מסיים להתבשל, ישנו פתח לכבשן למטה ואז אחרי שהאש מתקררת מוציאים את הסיד מלמטה, ומובילים אותו במשאיות לערים. השתמשו בו לסיד הבתים. הסיד שימש להלבנת הבתים. שמו אותו בחבית עם מים למשך יום או יומיים ואז סיידו בו את הבתים. אני זוכר גם כבשן סיד של צאלח אל-חאג'י מתושבי ח'רובה וכבשן סיד של חאג'י עבד אל-בַּיְאַדאדי והיו עוד כבשני סיד לא מפורסמים, שהשתמשו בהם במשך תקופה מסוימת ואז זנחו אותם. היו בסך הכל חמישה כבשני סיד בכפר.

ש: באילו עונות הפעילו את הכבשנים?

ת: הכבשן שלנו תמיד היה פעיל לאורך כל השנה, עד לתחילת שנת 48. ובתקופת המלחמה הפסיקו להיות מסוגלים להביא פחם, והמצב הביטחוני הרע מנע הפצה [של הסיד], ואז הפסיקו לעבוד בענף הזה. עבדו בכבשני הסיד לאורך כל השנה. אין להם עונת פעילות מסוימת.

5. עקב מגוריו בשטחי הרשות הפלסטינית, ולמען ביטחונו, פרטיו המלאים לא יימסרו כאן.

דיון ומסקנות

העדים, בני הכפרים הערביים, מספקים לנו תמונה חיה, הגם אם עמומה ולא מדויקת לפרקים, של תעשיית הסיד באזור מודיעין, ומסייעים לנו להבין מקצת מההיבטים החברתיים והכלכליים הקשורים בשרידים הדוממים.

העדויות מצביעות על כך שתעשיית הסיד באזור מודיעין, בתקופת המנדט, התאפיינה באיקות בין-לאומיות: התושבים עשו שימוש בפחם מיובא מאירופה, דלק מתוצרת הודו (אֶמְנֹל, סוג של מזוט) ולבנים מתוצרת צרפת, שכמוהם מצא ששון בשפע במהלך מחקריו (ראו איור 5). בשונה מהמתואר בדו"ח ההיסטורי משנת 1924, שמצוטט במאמרם של ששון ושביט (2022: 81), תעשיית הסיד הערבית בשלהי שנות ה-30 ואילך לא נבדלה ממקבילתה היהודית, ואף היא השתמשה בחומרי בעירה מודרניים.

בעדויות שבידינו תיאור לשני ביטויים של תעשיית הסיד: כבשני הסיד המסורתיים (בערבית: לתון, ובריבוי: לתאתין) ומפעלי הסיד המודרניים - שהם כבשני סיד גדולים, בנויים היטב ומוסקים בדלק מאובנים (בערבית: מעמל שיד, ריבוי: מעאמל שיד). כבשני הסיד המסורתיים היו לרוב עסק משפחתי: שותפות של מספר אחים או בני דודים. ההון והמאמץ הדרושים להפעלתם היו מוגבלים. הם הוסקו במקור בצמחייה מקומית ותפוקת הסיד מהם הייתה מעטה יחסית (השוו לששון 2017: 3-74 ולששון ושביט 2022: 88). הכבשן המסורתי יכול היה לשמש (וכנראה אכן שימש) פעמים רבות, ויש קושי לתארך את הקמתו ואת משך פעולתו. לפיכך, כמות הכבשנים אינה מעידה על היקף ייצור הסיד בכל תקופה נתונה. למרות הופעת מפעלי הסיד, תעשיית הכבשנים המסורתיים המשיכה לתפקד עוד שנים רבות עד לשלהי תקופת המנדט.

מפעלי הסיד, לעומת זאת, היו תופעה מודרנית והם המונח המקומי למבנים המרשימים שתיעדו ששון ושביט (2022: 82) והשוו לעמוד 89, איורים 19 ו-20). מפעלים אלה הם פאר תעשיית הסיד הערבית בתקופת המנדט. בסקירת הכפר ענאבה מתקנים אלה נקראים "מעבדות לסיד", ככל הנראה בהשראת הערבית (סקירת ענאבה: 1). המפעלים נתנו מענה לביקוש הגובר לסיד ולחומרי מליטה במוקדי ההתיישבות העירונית המתרחבת (ח'אלדי 1992: 383). גורמים יהודיים, בהם החברות סולל בונה וסיליקט היו לקוחות מרכזיים של תושבי ענאבה, ועיקר תוצרתם שווקה לשוק העברי. הזיקה למשק העברי משתקפת בפריסה הגיאוגרפית של התעשייה ברצועה המשתרעת לאורך הדום ההר מענאבה צפונה דרך בֵּית נְבֵאלָא, קוּלָה וּמְיֵדֵל יַאבָא (מגדל צדק), במקביל למוקדי ההתיישבות העברית במישור (השוו לששון ושביט 2022: 90). לפיכך, העדויות מחזקות ומאששות את המסקנה של ששון ושביט בדבר ייעוד תוצרי הסיד: "לדעתנו, התוצרת הופנתה דווקא למישור החוף המערבי, קרי להתיישבות היהודית החדשה ולהתיישבות העירונית הערבית, אזורים שפרחו באותה עת, וצרכו כמות גדולה של אבן וסיד" (ששון ושביט 2022: 90).



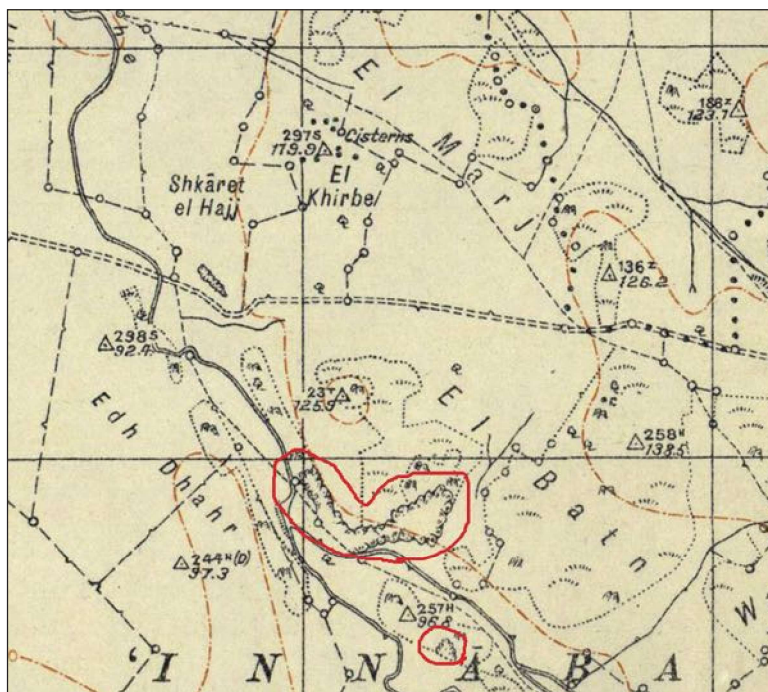
איור 5: לבנים מתוצרת צרפת בכבשן סיד בענאבה (צילום: אבי ששון)

בניגוד לכבשני הסיד, מפעלי הסיד היו עסקים גדולים ומורכבים. הקמתם והפעלתם דרשה השקעת הון מעבר לזה שעמד לרשותם של הכפריים, והיא הצריכה לפיכך שותפות עם בעלי הון ערביים או עם חברות מהיישוב העברי, כפי שקרה במגידל יאבא (ששון 2019: 616). מבחינה כלכלית, מפעלי הסיד נבדלים מכבשני הסיד בהיותם חברות בעלי מניות, כמקובל בשוק קפיטליסטי מודרני, ולא בעלות על בסיס קשרי דם כמקובל ביוזמות כלכליות בחברה הערבית המסורתית.

השפעת החידושים הטכנולוגיים ניכרת גם בכבשני הסיד המסורתיים, אשר חלקם הופעלו בדלק מאובנים, ובעליהם השתמשו בתחבורה ממונעת להובלת הסיד לשווקים מרוחקים עד עזה בדרום. משפחות שהתמחו בהפעלת כבשני סיד מסורתיים, כגון משפחת גיאבר מענאבה, עסקו גם בהובלה ברכבים חדישים. כמו כן, תושבים רבים התמחו בחציבת אבן באמצעות חומרי נפץ (סקירת ענאבה: 2).

העדויות שהוצגו לעיל משקפות את זיקותיה של תעשיית הסיד לתעשיית האבן הרחבה יותר. תושבי הכפר עסקו גם בהפעלת מחצבות לאבני בנייה (בערבית: מַחְאִיר או מַקְאִלֶּעַ ברבים וביחיד: מַחְיִיר או מַקְלֶעַ) ולחצץ (בערבית: כְּסֵאֲרָאָת וביחיד: כְּסֵאֲרָה; סקירת ענאבה: 1). המרואיינים ציינו כי המחצבות הדרושות להפעלת הכבשנים נבנו בסמיכות לכבשנים (ראו איור 3), כפי שהתברר גם במחקרם של ששון ושביט (2022: 70). תיארוך המחצבות הסמוכות לכבשנים, לתקופת המנדט (שם, 83), זוכה לאימות מתוך העדויות. תעשיית האבן והסיד היו ענפים משלימים שהובילו לניצול מיטבי של סוגי המסלע המצויים באזור מודיעין, לרווחתם הכלכלית של התושבים.

במישור המתודולוגי, כתופעה המבוססת על החברה הכפרית, העדויות מצביעות על הצורך לנתח את תופעת הכבשנים בהתאם לגבולות היישובים. כך לדוגמא, ששון ושביט לא התייחסו לאפשרות שאזור שיחא - מחצבות נשר כיום - היה קשור לתעשיית האבן, ואולי גם הסיד, של תושבי ענאבה. מחצבות אלה ניכרות היטב במפות טופוגרפיות ובתצלומי אוויר משנות ה-40 של המאה העשרים (מפת El Qubāb, 1:20,000 Series cadastral, sheet 14-14, 1942 - נ"צ 1432.1458; אבר סתה 2010: 388).



איור 6: מחצבות שיחא מסומנות על מפה טופוגרפית מנדטורית בקני"מ 1:20,000.

ההבחנה בין מפעל סיד לבין כבשן סיד חיונית אף היא להערכה נכונה של היקף תעשיית האבן: למרות שכבשנים רבים נמצאו בסמיכות לחורבות מהתקופה הביזנטית (75.5%) בהשוואה ל-19.8% לכפרים מהתקופה העת'מאנית (שלמעשה, התקיימו גם בתקופת המנדט), אין פירוש הדבר שהיקף התעשייה הגדול ביותר היה דווקא בתקופה הביזנטית. מפעלי הסיד בתקופת המנדט ייצרו כמות סיד הגדולה פי-כמה מכבשן סיד מסורתי, ואמצעי התחבורה אפשרו שינוע זול ויעיל יותר למרחקים גדולים יותר. כפי שששון ושביט (2022: 82) שיערו, הקמת הכבשנים סמוך לחורבות מהתקופה הביזנטית אכן נבעה, לעתים קרובות, מרצון לנצל את חומרי הבנייה העתיקים להפקת סיד - ואינה מעידה כשלעצמה על תיארוך הכבשנים. כלומר, מיעוט הכבשנים בסמיכות לכפרים מהתקופה העת'מאנית-מנדטורית, המתאפיינים ברצף יישובי ובהמשכיות בתרבות חומרית) לא מעיד בהכרח על היקף תעשיית האבן והסיד בתקופות אלה בהשוואה לתקופות קודמות.

העדויות מתארות את פרפוריה של תעשיית הסיד המסורתית. לאחר חורבן הכפרים באזור מודיעין וסגירת השוק הישראלי לתוצרת הערבית, עברו חלק ממפעילי הכבשנים להתגורר בשטחה של ממלכת ירדן, שם המשיכו לייצר סיד בדרכים המסורתיות ולשווקו לבנייה מסורתית בערים מאֶרְבַּד בצפון ועד חברון בדרום. לאחר שנת 1967 ניסו מפעילי הכבשנים לחדש את קשרי העבודה שלהם עם השוק הישראלי. אך הובהר להם שתמורות מהפכניות שעבר השוק ייתרו את כבשני הסיד המסורתיים.



איור 7: מפעל סיד בענאבה (צילום: אבי ששון)

סיכום

תעשיית הסיד באזור מודיעין השתייכה למרחב גדול של תעשיית אבן וסיד, שהתפרסה לאורך הדום השומרון בין ענאבה בדרום ומגדל יאבא בצפון. התעשייה התרחבה בתקופת המנדט הבריטי במענה לביקוש הגובר לסיד ולחומרי מליטה במוקדי ההתיישבות העירונית במישור החוף (ששון 2019: 611-613). עדויות של ערבים, בני כפרים באזור מודיעין, חושפות היבטים חברתיים וכלכליים שלא ניתן להבין אותם מתוך השרידים הדוממים שתוארו במחקרם של ששון ושביט (2022). הן מלמדות כי העושים במלאכה הבחינו בין שני סוגים של מתקנים להפקת סיד: כבשני הסיד המסורתיים (המקבילים לסוג ה"כבשן המסורתי" ו"כבשן בנוי-פשוט" בטיפולוגיה שהציגו ששון ושביט; שם: 88-89) ומפעלי הסיד המודרניים (המקבילים לסוג ה"כבשן בנוי-משוכלל" שלהם; שם, 89). בעוד שהראשונים היו עסק משפחתי, הרי שמפעלי הסיד היו עסקים מורכבים ועתירי-הון, שהפעלתם הצריכה שותפות עם משקיעים ערביים או חברות עבריות.

תעשיית הסיד בתקופת המנדט באזור מודיעין הייתה ביטוי לכלכלה מקומית החשופה למסחר בין-לאומי: התושבים עשו שימוש בפחם מיובא מאירופה, דלק מתוצרת הודו, ולבנים מתוצרת צרפת. תעשיית הסיד הייתה הראשונה להכניס תחבורה ממונעת למרחב הכפרי. על פי העדויות שהצגנו, אחרי חורבן הכפרים באזור מודיעין וסגירת השוק הישראלי לתוצרת הערבית בשנת 1948, העושים במלאכה העבירו את עסקיהם לאזורים אחרים בממלכת ירדן. הכבשנים המסורתיים המשיכו ליצר סיד בירדן עד למחצית שנות ה-60, כאשר הופסקה הפעלתם עקב שינויים בטכנולוגיות הבנייה שהובילו להיעדר ביקוש לחומרי מליטה מסורתיים.

רשימת מקורות

- Abu Sitta, S. 2010. *Atlas of Palestine 1917–1966*. London. 2012 אבו סתה
- אל-דבאעי מ"מ 1991. בלאדנא פלסטיין. כפר קרע (בערבית) 1991 אל-דבאעי
- אל-ח'טיב א"י 1999. בית אכסא: אל-ארץ', אל-אנסאן, אל-תאריח'. עמאן (בערבית) 1999 אל-ח'טיב
- Khalidi, W. 1992. *All That Remains: The Palestinian Villages Occupied and Depopulated by Israel in 1948*. Washington D.C. 1992 ח'אלדי
- כנעאנה ואשתיה ש' ואשתיה מ' 1987. ענאבה. סדרת אל-קרא אל-פלסטיניה אל-מדמרה 5, ראמאללה. (בערבית) 1987 כנעאנה ואשתיה
- Government of Palestine 1945. *Village Statistics*. Jerusalem 1945 ממשלת פלשתינה-א"י
- מרום ר' 2021. ג'נדאס בשערה של לוד: אבן פינה לחקר העורף הכפרי של העיר (1948-1459). בתוך: שביט א' (עורך). לוד "דיוספוליס - עיר האלוהים", כתב-עת להיסטוריה, לארכיאולוגיה ולמורשת של לוד - כרך ז'. לוד: 43-10 מרום 2021
- מרום ר' 2022. לוד והמרחב העורפי שלה בתקופה העות'מאנית. בתוך: שביט א' (עורך). לוד "דיוספוליס - עיר האלוהים", כתב-עת להיסטוריה, לארכיאולוגיה ולמורשת של לוד - כרך ח'. לוד: 136-103 מרום 2022
- Marom, R. 2021b. The Abu Hameds of Mulabbis: An Oral History of a Palestinian Village Depopulated in the Late Ottoman Period. *British Journal of Middle Eastern Studies*: 50.1 (2023), pp 87-106 2023 מרום
- מרום ר' בדפוס. היצד האחר' של פתח-תקוה והמושבות הראשונות: מיקרו-היסטוריה עממית של הכפר מלבס. ג'מאעה מרום בדפוס
- עזאם מא"ג 2016. אל-הויה ואל-מכאן פי ד'אכרת אל-נכבה אל-מסתמרה: "מחיים אל-ג'לזון" חאלה דראסיה. עבודת תיזה. אוניברסיטת ביר זית (בערבית) עזאם 2016
- ששון א' 2010. חרושת אבן וסיד באזור מודיעין בעת החדשה. מחקרי יהודה ושומרון יט: 16-184 ששון 2010
- ששון א' 2017. נוף תרבות מתמשך - המחצב הטבעי וחרושת האבן והסיד. אתרים 7: 71-80 ששון 2017
- Sasson, A. 2019. The Historical Archaeology of the Jewish Stone Industry in the 20th century – Migdal Zedek (Majdal Yaba) as a Center of the Stone Industry. *International Journal of Historical Archaeology* 23 (3): 609–627. ששון 2019
- ששון א' ורייש ר' 2007. פארק הכבשנים - מוזיאון פתוח לתעשיית הסיד בנחל ענבה, מודיעין. אשקלון ששון ורייש 2007
- ששון א' ושביט א' 2022. תעשיית הסיד בשפלת לוד. בתוך: שביט א' (עורך). לוד "דיוספוליס - עיר האלוהים", כתב-עת להיסטוריה, לארכיאולוגיה ולמורשת של לוד - כרך ח'. לוד: 136-103 ששון ושביט 2022
- Thompson, P. and Bornat, J. 2017. *Voice of the Past: Oral History*. Oxford, fourth edition. 2017 תומפסון ובורנט

רשימת איורים

- 1 איור מפת מיקום כללית. שטחי הכפרים מסומנים בפס שחור כהה. שכבת בסיס: מוזאיקת מפות טופו־קדסטטריות בקני"מ 1:20,000, 1942, ושכבת רחובות מודרנית (מעובד מתוך אתר Palopenmaps.org)
- 2 איור חירובה וענאבה במפה טופו־קדסטטרית בריטית, גיליון אל־קבאב, קני"מ 1:20,000, 1942
- 3 איור מחצבה ופסולת סיד; בשוליים הדרומיים־מזרחיים של ענאבה (צילום המחבר, אוגוסט 2020)
- 4 איור המחבר, מר יוסף כאט'ים ג'אבר ומדריך הטיולים הירושלמי המנוח אבו ח'אלד אבו ע'זאלה בכפר ענאבה, דצמבר 2019 (צילום: מ' אבו ע'זאלה)
- 5 איור לבנים מתוצרת צרפת בכבשן סיד בענאבה (צילום: אבי ששון)
- 6 איור מחצבות שיחא מסומנות על מפה טופו־קדסטטרית מנדטורית בקני"מ 1:20,000
- 7 איור מפעל סיד בענאבה (צילום: אבי ששון)

